

# Pravila varne vožnje

## Vožnja v koloni



Varna vožnja v koloni (skupini) zahteva veliko koncentracije in discipline, saj lahko motoristu pogled na pred njim vozeč motor vzbuja lažno prepričanje o varnostni razdalji in o njegovem pravočasnem zaviranju. Še posebno pri dolgih kolonah (100 in več motorjev) je potrebna skrajna pazljivost. Pri ključevanju v promet in pri prometu v križišču je varneje ustaviti promet in omogočiti vključitev celotne skupine, kot pa posamično speljevati na prednostno cesto. To nikakor ne pomeni, da je to dopustno, vendarle je z vidika varnosti priporočljivo. Vsi vemo, da motoristi na tak način vozijo, vendar velikokrat narobe in nevarno, zato naslednji napotki ne bodo odveč.

Vsak voznik v koloni se mora zavedati, da mu vožnja v koloni ne daje nobenih privilegijev in mora vedno najprej upoštevati prometna pravila in šele nato, ko je povsem prepričan, da mu je drug udeleženec res dal prednost, lahko zapelje na cesto. VOZIMO VARNO!

- **Varnostna razdalja**

- **Vodja kolone:**

Praviloma vozi po sredini smernega vozišča. Določa pot, hitrost in postanke kolone.

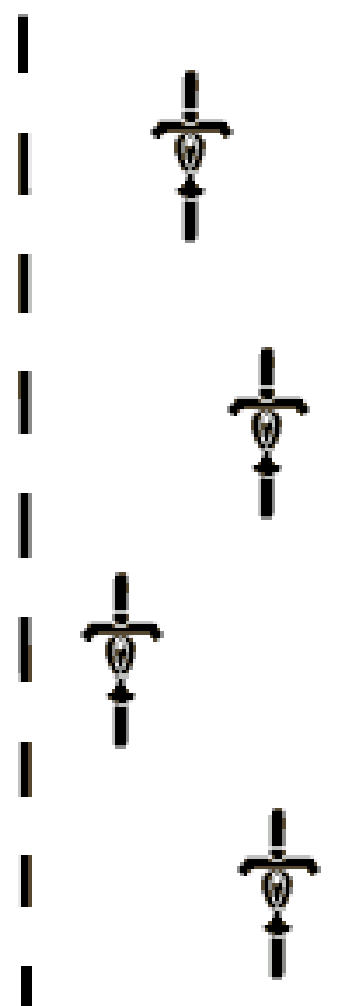
- **Udeleženci – člani kolone:**

Vsak motorist mora imeti 5-6 m varnostne razdalje pred seboj vozečim motoristom. Vozi se “cik-cak”. Takšna postavitvev omogoča večje vidno polje, hitrejše zaznavanje dogajanja pred motoristom in tudi varnejše zaviranje v sili. Vozniki z malo izkušnjami in začetniki naj vozijo na začetku kolone, saj je tam hitrost manjša kot na koncu. V koloni se ne prehitveva. Izjeme so pomočniki vodje kolone, snemalci...

Pri vožnji skozi semaforje naj vodja kolone stremi k temu, da čimveč motoristov v valu prevozi zeleno luč. Udeleženec, kateremu se prižge rdeča luč MORA ustaviti. Vodja kolone bo, če se skupina razcepi, na prvem primernem mestu ustavil in počakal, da se vsi vključijo v kolono.

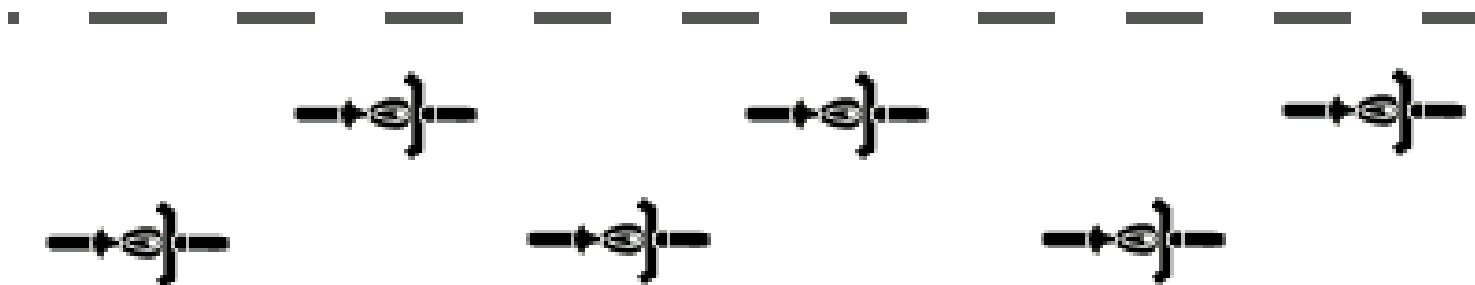
- **Zadnji v skupini:**

Poskrbi, da nihče od članov ne zaostane ali se loči od kolone. O morebitnih težavah obvesti vodjo kolone.



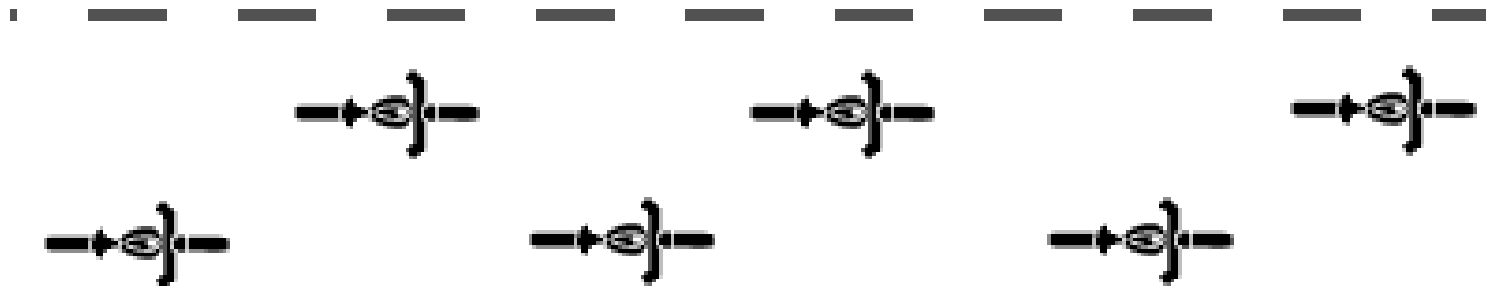
- Zapolnjevanje praznih mest

Če se zgodi, da iz določenega razloga nastane "luknja" v koloni, takšno vrzel vedno zapolni motorist, ki vozi za "izpadlim" motoristom. Motorist mora vedno vstrajati pri svoji liniji vožnje in počakati, da vrzel zapolni motorist, ki vozi za njim, na njegovi nasprotni strani. Luknje se zapolnijo "od zadaj" in ne "od strani".



- **Ustavljanje**

Ko se kolona ustavi (v križišču, pred semaforjem...), naj se motoristi čimbolj približajo pred seboj vozečim motorjem in naj ne puščajo med njimi večjih vrzeli. S tem bo kolona lahko hitreje speljala v celoti.



- Zavarovanje križišč

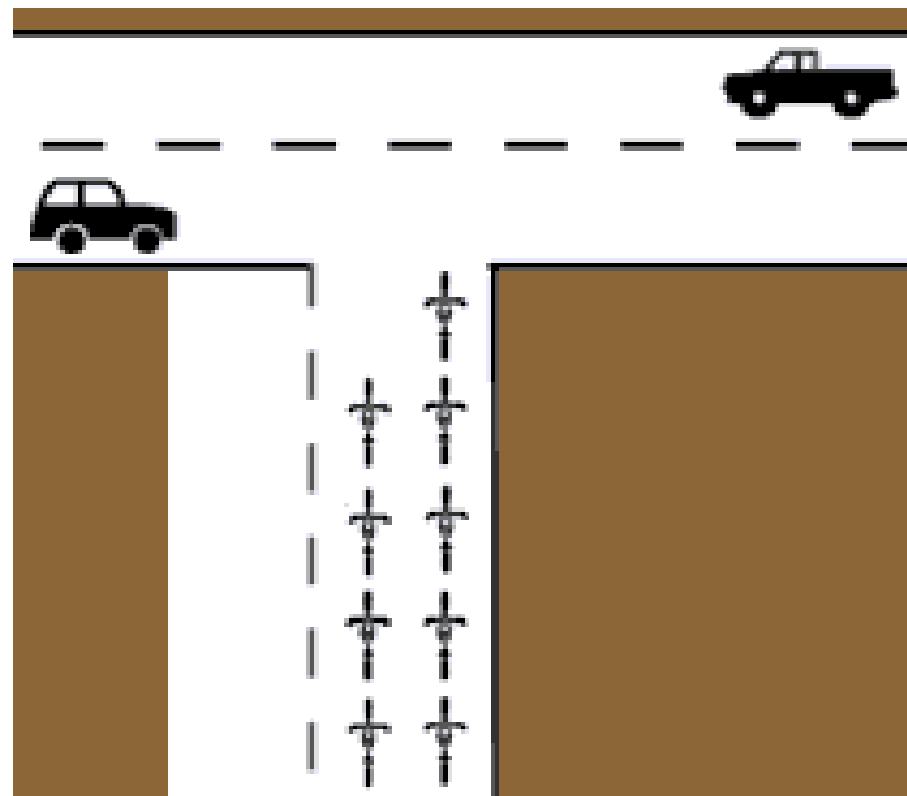
Pri daljših kolonah se motoristi poslužujejo zavarovanja križišč, z namenom, da bi se celotna kolona v formaciji zapeljala skozi križišče in da ne bi prišlo do razcepitve skupine.

Vodja kolone s prsti pokaže za seboj vozečim motoristom, koliko njegovih pomočnikov naj zavaruje križišče. Takšno zavarovanje se lahko izvede le v primeru, da ostali udeleženci v prometu sprejmejo in dopustijo takšno vključevanje, saj gre tu v začetku dejansko za izsiljevanje prednosti.



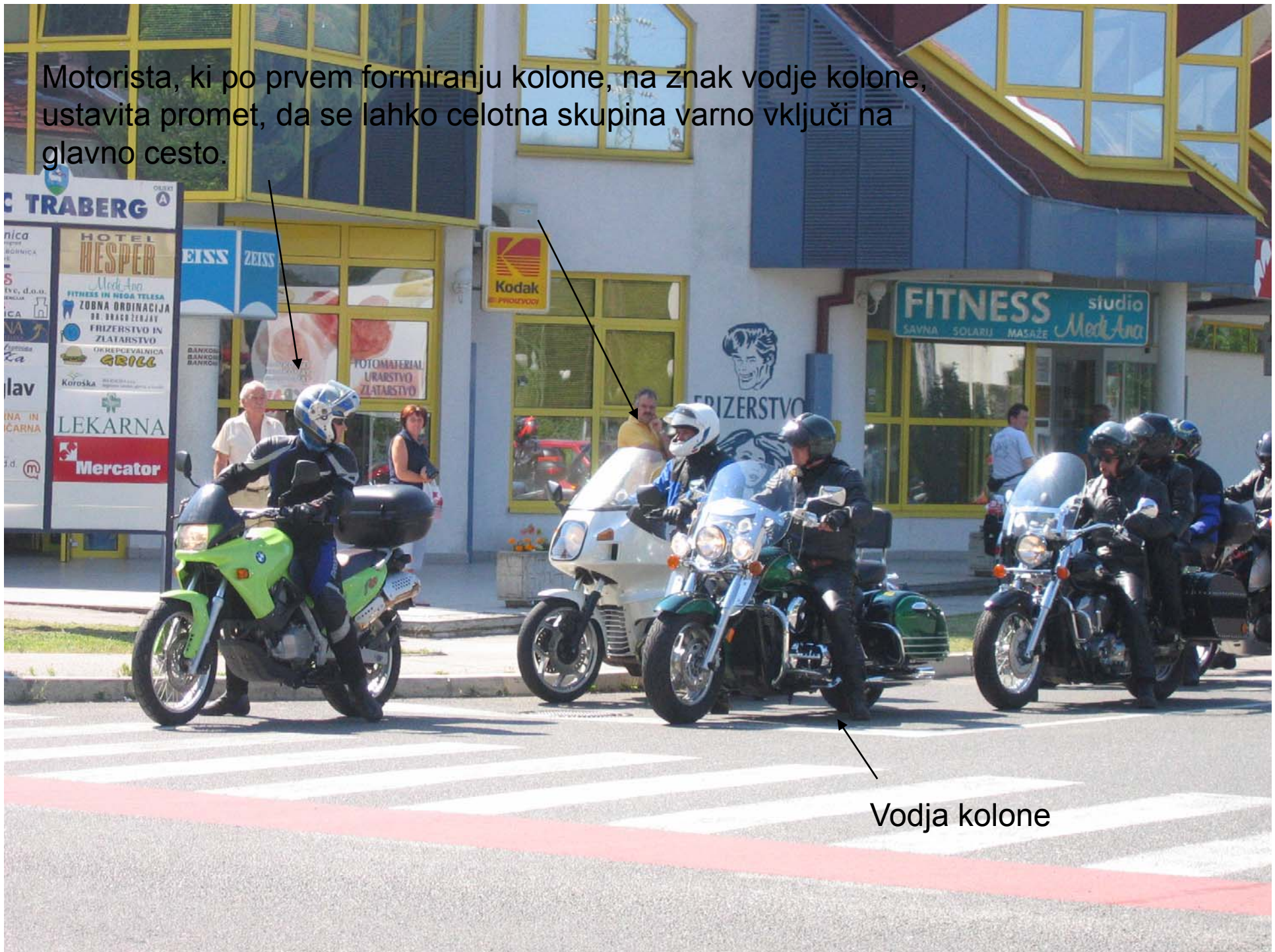
Vodja kolone s prsti pokaže dvema motoristoma, da naj za njim zapreta promet in s tem omogočita vožnjo skozi križišče celotni koloni. Kolona naj se čim hitreje zapelje skozi križišče, nato pa se pomočnika priključita zadnjemu delu kolone.

Če promet dopušča, se vrneta na svoje mesto v koloni, da bosta ponovno lahko zavarovala križišče, če bo to potrebno.





Motorista, ki po prvem formiranju kolone, na znak vodje kolone, ustavi promet, da se lahko celotna skupina varno vključi na glavno cesto.



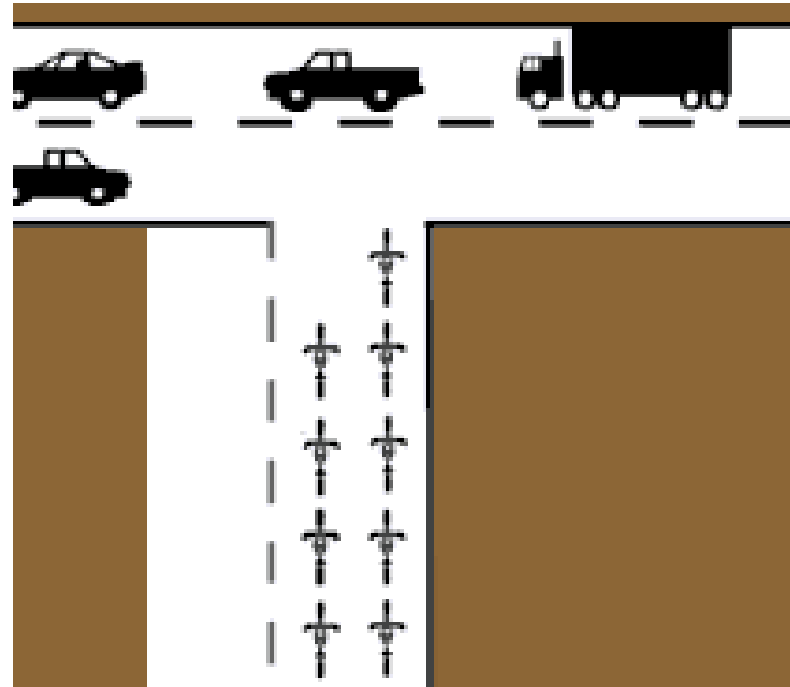
Vodja kolone



Vodja kolone pokaže enemu motoristu, da naj zavaruje križišče in omogoči koloni varno vključitev na prednostno cesto.

Kolona naj se čim hitreje zapelje skozi križišče, nato pa se pomočnik priključi zadnjemu delu kolone.

Če promet dopušča, se vrne na svoje mesto v koloni, da bo ponovno lahko zavaroval križišče, če bo to potrebno.







Motorist se po varni vključitvi celotne kolone v promet, vrača na svoje mesto.

## Vedno imejte v mislih

Vozniki na koncu kolone morajo avtomatično voziti hitreje kot tisti na čelu kolone. Že pri koloni dvajsetih motoristov lahko pride pri prvem in zadnjem, do 20 km/h razlike. In pri tem pride do efekta "harmonike". Da bi se ta efekt omilil je potrebna koncentracija vseh voznikov v koloni in da vodja kolone pozna ta pravila vožnje.

Vožnja v dolgi koloni je pravo doživetje. Če bomo upoštevali te napotke, pa bo to zanimivo doživetje tudi VARNO!

- vožnja z zamikom (cik cak)
- vožnja v svoji liniji
- brez prehitevanja
- počasna vožnja prvega v koloni